



Kanton Zürich
Direktion der Justiz und des Innern
Statistisches Amt

Über Daten reden

Irene Böckmann, Sozialwissenschaftlerin

Laure Stadler, Information Scientist

Statistiken und Daten für Alle.

Wen wollen wir erreichen?



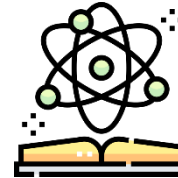
Stimmbürger:in



Einwohner:in



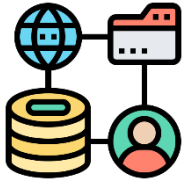
Aktivist:in



Forscher:in



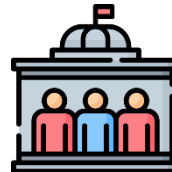
Journalist:in



**Verwaltungs
mitarbeiter:in**



Planer:in



Politiker:in



Lehrer:in

Wie wollen wir sie erreichen?

- Wissenschaftliche Analysen
- über die Medien
- Datenvisualisierungen
- Themenseiten online
- Datenanwendungen
- Offene Daten

- Story telling



Stimmbürger:in



Einwohner:in



Aktivist:in



Forscher:in



Journalist:in



Verwaltungs-
mitarbeiter:in



Planer:in



Politiker:in



Lehrer:in



Keine Planung ohne Prognosen

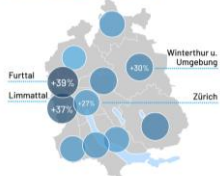
Für die Planung von Schulen, Spitälern, Verkehrsanlagen und vielem mehr brauchen Planerinnen und Planer eine gute Datengrundlage.

Die zukünftige Bevölkerungsentwicklung ist dabei ein Schlüssel zum Erfolg. Scroll.

Deshalb erarbeitet das Statistische Amt regelmässig eine Bevölkerungsprognose für den Kanton Zürich.

Regionales Wachstum

Prozentuale Veränderung 2020 bis 2050



«Ländliche» Regionen wachsen prozentual stärker

Wird jedoch die Grösse der bereits ansässigen Bevölkerung berücksichtigt, fällt das Wachstum in der Agglomeration und auf dem Land stärker aus.

Besonders das Furttal und das Limmattal dürften stark zulegen. Ihre Bevölkerung wird bis 2050 um fast 40 Prozent wachsen.

Grossteil der Bevölkerung im Erwerbsalter

Elemente der Bevölkerungsentwicklung

Zürhuse



Dynamische Bevölkerungsentwicklung

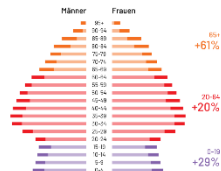
Die Zürcher Bevölkerung verändert sich fortwährend durch unterschiedliche Zu- und Abflüsse.

Eine wichtige Quelle ist die Zuwanderung aus dem Ausland, die bis 2050 rund eine Million Menschen ausmachen dürfte. Aber auch aus den anderen Kantonen kommen viele Neuzuzüger und Neuzuzügerinnen.

Voraussichtlich werden bis 2050 zusätzlich rund 580'000 Kinder zur Welt kommen.

Entwicklung der Altersstruktur

Veränderung 2020 bis 2050



Die Bevölkerung wird älter

In den nächsten 30 Jahren wird die Gruppe der über 64-Jährigen prozentual am stärksten wachsen (+61%).

Aber auch die Zahl der Jungen wird um knapp ein Drittel wachsen, die Erwerbsbevölkerung hingegen nur um ein Fünftel.

Planen für unterschiedliche Bedürfnisse

Am Horizont zeichnen sich also bedeutende Veränderungen ab: In 30 Jahren werden

Data Story

- scrollbare "Datengeschichte" zur Bevölkerungsprognose
- in Zusammenarbeit mit Frontwerks
- primär für Konsum auf Mobilgeräten entwickelt
- Zielpublikum: breite Öffentlichkeit



zur Data Story:



bit.ly/3CdyKWL



Short clips

- 1-2 min lang
- Kernpunkte der vertieften Analysen
- primäre Kanäle: Twitter, LinkedIn
- Zielpublikum: Publikum mit etwas Vorwissen, das Publikation nicht lesen würde

Podcast

- Der Kanton Zürich in Daten und Statistiken
- 15 Minuten
- Einmal im Monat
- Eine Folge, ein Thema
- Expert:innen aus der ganzen Community einladen, Verwaltung ohne Grenzen denken
- Zielpublikum: breite Öffentlichkeit



Podcast

Höre unseren



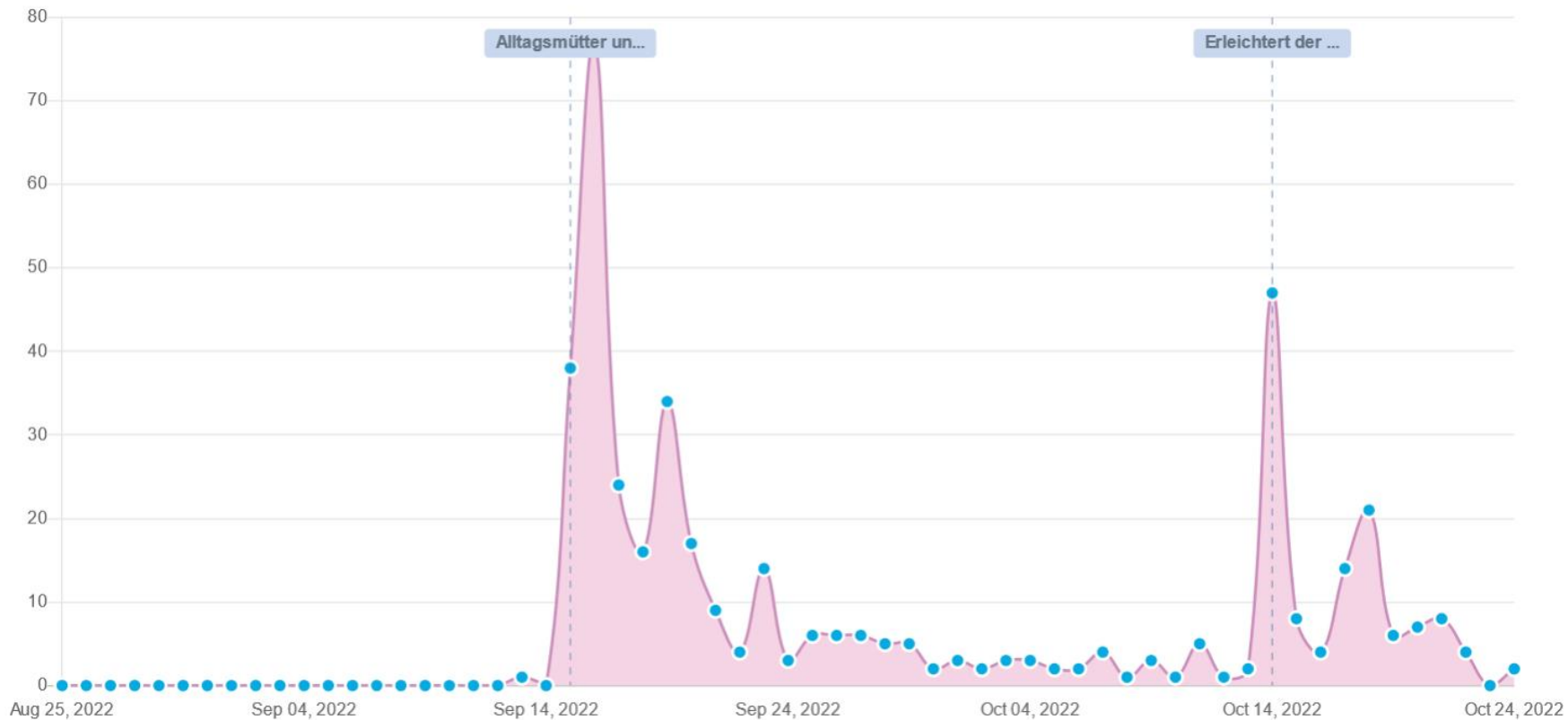
Learnings

1 Learning by doing

- Investition in ersten Versuch ist relativ hoch
- Ausprobieren! > Beispiel für konkretes Feedback schaffen
- Die Lernkurve ist anfangs steil 😊
- Wirkung messen (zeigen: Klickzahlen, Views)

Daily Trends 📄 📄

420



2 Do it yourself

- Was man selbst umsetzen kann, läuft
- Machbarkeit vor Perfektion
- Authentizität als Wert
- Job enrichment
- Neue Teams bilden sich, bessere Vernetzung

3 Den Mutigen gehört die Welt

- Experimente wagen und als solche benennen
- neue Medien lassen keine langen Wege zu
- "first movers" prägen spätere Regelungen
- Statistische Ämter als digitale Arbeitsorte



Womit experimentiert ihr? Was sind eure Learnings?

